

Faragó Boglárka & Berán Eszter

Eszterházy Károly Főiskola & Pázmány Péter Katolikus Egyetem

Explicit és implicit női előítéletek nőkről

A női identitás és a nőkkel kapcsolatos előítéletek korcsoportok közötti különbségei

Jelen kutatás a női nemi identitás társas részével foglalkozik, ami szoros kapcsolatban van a saját- és külső csoporttal szembeni torzításokkal. Ez a jelenség megalapozza az előítéletek, sztereotípiák alkalmazását. Kutatásunk fő területe a nőkkel szembeni explicit és implicit előítéletek, sztereotípiák vizsgálata. A vizsgálati személyek két csoportba szerveződnek; a felnőttkorban lévő 45-55, és a fiatal felnőttkorban lévő 20-30 évesek csoportjába. Vizsgálataink során az Implicit Asszociációs Teszt Karrier/Család változatát alkalmaztuk az implicit előítéletek mérésére (mely teszt angol változatát mi dolgoztuk át magyarra), valamint a Swim-féle Régimódi és Modern Szexizmus és egy egy itemes szexizmus skálát alkalmaztuk az explicit előítéletek vizsgálatára. Mind az explicit, mind az implicit mérésben az idősebb csoportnál a modern, a fiatalabb csoportnál a hagyományos nemi szerepek előnyben részesítése volt jellemző. Összességében az explicit mérésben jelentek meg inkább a modern, az implicit mérésben pedig a hagyományos nemi szerepek. Eredményeink Magyarország sajátos társadalmi politikai helyzetével és történelmével, valamint Erikson fejlődéelméletével magyarázhatók.

Az utóbbi időben megváltozni látszik a nőkkel szembeni előítéletekkel kapcsolatos felfogás. „(A nők) a korábbi évtizedekhez képest (...) egyre nagyobb szerepet vállalnak a munka világában, és a fizetett munka egyre fontosabb helyet foglal el életükben” (Nguyen 2005, 111). Vizsgálatunk ennek a változásnak a megértéséhez nyújthat szempontot.

Az identitás csoporttagsághoz kötött része: a társas identitás

Koepke és Denissen (2012) szerint a szociális identitás a személy csoporthoz tartozással kapcsolatos önmeghatározását tartalmazza az adott szociális és

kulturális rendszerben. Az emberek tehát nemcsak a tárgyakat, de az embereket, személyeket, sőt önmagukat is kategorizálják, méghozzá egy adott csoport tagjaként (Oakes, Haslam & Turner 1999). A társadalmi nemi csoportnak megfelelő kategorizáció a nemi társas identitás. (Cameron & Lalonde 2001)

Az ember pozitív társas identitásra törekszik, melyet úgy érhet el, ha saját csoportját a külső csoporthoz képest pozitívabban értékeli, a pozitív társas identitás érdekében pedig megjelenik egyfajta torzítás mind a saját, mind a külső csoporttal szemben (Oakes és mtsai 1999), ami előítéletek, és sztereotípiák megjelenéséhez vezethet.

Társas torzítások: explicit és implicit előítéletek és sztereotípiák

Allport (1999) szerint az előítélet egy olyan attitűd, melynek alapja a személy csoporthoz tartozása, minek következtében a csoporthoz rendelt negatív tulajdonságokat kapcsolják magához a személyhez is. „A sztereotípiák olyan társadalmilag elfogadott hiedelemrendszerek, amelyek egy társadalmi csoport tagjainak jellemző vonásaira vonatkoznak” (Greenwald & Banaji 1995, 170). Tehát az előítéleteknél inkább az érzelmi jelleg a meghatározó, a sztereotípiák pedig inkább sémának tekinthetők, melyeket egy bizonyos módon sztereotípezált csoporttal vagy személlyel szemben az emlékezetünkben elraktározunk, és amelyekben az érzelmek nem involválódnak. Vagyis az előítéletek a sztereotípiákra épülnek az érzelmek bevonásával.

A sztereotípiák nemcsak explicit, tudatos, hanem tudattalan, implicit módon is megnyilvánulhatnak, hiszen a mindennapi életünkben folyamatosan találkozunk sztereotip információkkal, és ez – anélkül, hogy tudatosan érzékelnénk – hatással van a gondolkodásunkra, cselekvésünkre (Banaji, Hardin & Rothman 1993). Az implicit sztereotípiák „a múltbeli tapasztalatok introspektíven nem azonosított nyomai, amelyek a társas kategóriák tagjaihoz tulajdonságattribúciókat közvetítenek” (Banaji & Greenwald 1995, 93).

Gyakori jelenség, hogy azoknál a személyeknél, akik expliciten nem értenek egyet a sztereotípiákkal, mégis megjelenik implicit módon a sztereotípezáló viselkedés, vagyis az explicit és az implicit sztereotípiák nem feltétlenül járnak együtt (Greenwald & Banaji 1995). Ez magyarázható azzal, hogy jelen kultúránkban nem kívánatos előítéletesnek lenni, így a tudatosan előítéletes személyek sem fejezik ki előítéleteiket nyíltan, igyekeznek eltitkolni azokat (Kovács 2007). Mivel a sztereotípiák az érzelmek bevonása nélkül megjelenő sémák, így az előítéletek megjelenésének első lépései lehetnek. Ha ezekhez a sémákhoz érzelmi elemek is kapcsolódnak, akkor már előítéletekről beszélünk, melyhez értékítélet is kapcsolódik, és amelyet kimutatni már nem kívánatos dolog.

A sztereotípiák kutatásában nagy jelentősége van az implicit és explicit viselkedésre vonatkozó eredmények elkülönítésének. A tudat számára hozzáférhető, társadalmi mércét mutató hiedelmek vizsgálatára explicit hiedelmeket vizsgáló kérdőíveket érdemes alkalmazni, viszont a tudattalan hiedelmeket más módszerekkel célszerű vizsgálni. Ez utóbbira lehet példa az Implicit Asszociációs Teszt is (Lemm & Banaji 1999).

A társadalmi nemi csoporthoz tartozás mint az előítéletek és sztereotípiák alapja

A sztereotipizálás definíciója szerint sztereotipizálni egy csoport tagját, de magát a csoport egészét is lehet (Banaji és mtsai 1993). A társas csoportok tagjait egymástól különböző attribútumok választják el, ezek közül az egyik legnyilvánvalóbb a társadalmi nem (Banaji & Greenwald 1995). Banaji és Greenwald szerint a társadalmi nemhez tartozás szorosan összekapcsolódott különböző erős, széles körben elfogadott sztereotípiákkal. Ilyenek például a nemek eltérő feladatokban nyújtott teljesítményére vonatkozó sztereotípiák, vagy azok a sztereotípiák, melyek a társadalmi nemek és a család-karrier területek kapcsolatával foglalkoznak.

Az általános sztereotípián alapuló felfogás szerint a nők számára az élet elsődleges területe a család, míg a keresőtevékenység, a munka másodlagos státuszban van, a férfinél viszont ez utóbbi terület a meghatározó (Nagy 1997), tehát a tipikus nőt a családban, a tipikus férfit a munka világában képzeljük el. A társadalmi nemekkel szembeni sztereotípiák azonban változhatnak is a társadalmi, gazdasági, politikai változásokkal (Nguyen2001).

Glick és Fiske (1996) szerint azonban nemcsak a „tipikus” (a család az élet elsődleges terepe), hanem az „atipikus” (a munka is meghatározó az életben) nőkkel szemben is megjelenhetnek sztereotípiák. Így szerintük beszélhetünk ellenséges- és jóindulatú szexizmusról. Az ellenséges szexizmus azokra a nőkre irányul, akik a hagyományos nemi szerepekkel nem összeegyeztethető életmódot folytatnak, például a karrier építését helyezik a családalapítás elé. Ezzel szemben a jóindulatú szexizmus azokra a nőkre irányul, akik a hagyományos női nemi szerepeknek megfelelően élik az életüket (Glick & Fiske 1996).

Bár egyre több nő vállal munkát, általánosságban a nők még mindig alacsonyabb státuszú szerepeket töltenek be a munkahelyeken (Fuchs 1988, Frey 1997, Nguyen2005). Ennek a jelenségnek több magyarázata is lehet. Nagy (1997) szerint a nők és a férfiak közötti egyenlőtlenségek a két nemmel kapcsolatos eltérő társadalmi elvárásokból, és ezzel összefüggően a két nemmel kapcsolatos előítéletekből fakadnak. Nguyen Luu Lan Anh (2005) azt is hangsúlyozza, hogy a sztereotípiáknak megfelelően viselkedünk a két nem

tagjaival, így a mi viselkedésünk belőlük is kiváltja a sztereotipikus viselkedést (önbeteljesítő jóslat). Az önszelekció hipotézise (Burn 1996 idézi Nguyen2005) kimondja, hogy a nők olyan foglalkozást választanak, melyben az előrelépés lehetősége csekély, ami lehetővé teszi családi feladataik maradéktalan ellátását, ez pedig a családi és munkahelyi szerep konfliktusát csökkenti. Fuchs (1988) szerint azonban a két társadalmi nem alapjaiban eltérő preferenciákkal rendelkezik (vagyis a nők erősebben vágnak a gyermekre, mint a férfiak), és ez az oka a két nem eltérő gazdasági helyzetének. „A karrier és a család közötti konfliktus súlyos terhet ró sok nőre, és a nők fizetett munka terén elért nyereségével szemben a szabadidő terén mutatkozó veszteség és a házasság hanyatlása áll” (Fuchs 1988, 135).

A fiatal felnőttkor a „karrierépítés vagy családalapítás?” dilemmájának központi időszaka, mikor megfogalmazódik a nőkben a kérdés; hogyan tudják majd összeegyeztetni életüknek e két fontos területét egymással?

Egy magyar kutatásban arra az eredményre jutottak, hogy komoly feszültséget jelent a fiatal nők számára a karrierjük és anyai szerepeik összeegyeztetése (a vizsgálatban a 18-40 év közötti magyar férfiakra és nőkre reprezentatív mintát alkalmaztak) (Pongrácz 2001). Egy másik, debreceni egyetemistákat vizsgáló magyar kutatásban ezt megerősítő eredményeket kaptak. Mintájuk 22-28 éves személyekből állt, 6 férfit és 6 nőt vizsgáltak interjú módszerrel, akik még a szüleikkel éltek, nem rendelkeztek munkával és önálló családdal. Azt találták, hogy a fiatal felnőttkorban megjelenik a bizonytalanság, pesszimizmus, szorongás a jövőbeli elképzelésekkel kapcsolatban; fontos számukra a karrier építése, ugyanakkor a házasságkötés és gyermekvállalás is. (Molnár 2014)

Ugyanakkor más kutatások azt is kimutatták, hogy egyre növekszik azon nőknek a száma, akik nem külső szükségszerűségből, hanem belső késztetésből állnak munkába (Havasi 2011). Ennek a társadalmi változásnak a következtében eltérés lehet az idősebb (45-55 év) és a fiatalabb (20-30 év) korosztály között az explicit módon vallott nemi sztereotípiák tekintetében. Ezt Szabó (2008) kutatása is alátámasztotta, mely szerint az idősebb személyek inkább a hagyományos, a fiatalabbak pedig inkább a modern nemi szerepeket részesítik előnyben. Hasonló eredménnyel zárult Kovács (2001) vizsgálata is, mely szerint a fiatalabb nők a modern, az idősebbek viszont inkább a tradicionális szexizmust részesítik előnyben.

A nők életében a karrier szerepét egyre inkább megnövelni látszó társadalmi változások ellenére továbbra is jelen vannak a tradicionális nemi különbségek, ha rejtetten is, például a médiában. Ezt mutatja Stamou, Maroniti és Dinas (2012) kutatása is, melyben görög televíziós sorozatok női szereplőit vizsgálták. Kutatásuk eredménye szerint a sorozatok kétféle nőtípust definiálnak: „tradicionális” és „modern” az uralkodó nemi

reprezentációkra támaszkodva. A tradicionális női identitáshoz a privát szférával összefüggő (család, vagy házasság), valamint a nők passzív szerepét hangsúlyozó kategóriákat kapcsolnak. Ezzel szemben a progresszív női identitást a nyilvános szférához kapcsolódó (mint valamilyen szakma [pl. a dolgozó nő], vagy mozgalom [pl. feminizmus]), illetve a nők aktív szerepét hangsúlyozó kategóriákkal alkotják meg. Ezek a nemi reprezentációk összhangban vannak a világban bárhol a televíziós sorozatokban megjelenő sematikus konstrukciókkal. A kutatás kimutatta, hogy a megvizsgált televíziós sorozatokban látszólag a progresszív nőt ünneplik, viszont később nyilvánvalóvá válik, hogy a független és dinamikus nők nem lehetnek boldogok ezekben a sorozatokban, hiszen az érzelmi életükben elbuknak.

Egy, az implicit nemi sztereotípiákat közvetlenül vizsgáló kutatás eredményei szerint a személyek automatikusan a férfiakat a karrierhez, a nőket a családhoz kapcsolták az implicit mérésben, amit az explicit mérésben is kimutattak, de kisebb mértékben. A nőknél gyengébb kapcsolatot mutattak ki az explicit és implicit mérés között a férfiakkal képest, amit a kutatók így magyaráztak:

(...) a nők a férfiakkal képest inkább kötik explicit szinten a nőkhöz a karrier és a család valamiféle együttesét, viszont (...) implicit szintre ez a meggyőződés nem jut el. Az implicit mérésekben a nők ehelyett azokat a kulturálisan előírt asszociációkat mutatják, amelyek a saját csoportjukat inkább a családdal kötik össze, mint a karrierrel.

(Nosek, Banaji & Greenwald 2002, 350)

Vagyis ez azt jelentheti, hogy az ember próbálja legyőzni a férfiakkal és a nőkkel szembeni általános sztereotípiákat (jelen esetben a családdal és a karrierrel kapcsolatban), viszont, mivel ezekkel a sztereotípiákkal nap mint nap találkozunk (például a médiában, Stamou és mtsai 2012), így implicit módon továbbra is erősebben vannak jelen az életünkben, mint explicit módon.

Hipotézisek

Jelen tanulmányban átfogóbb kutatásunkból két hipotézist és annak eredményeit közöljük.

1. hipotézis: A két korosztály között különbség lesz abban, hogy expliciten a hagyományos vagy a modern nemi szerepekkel azonosulnak-e. Az idősebb korosztályba tartozókra inkább jellemző lesz expliciten a hagyományos nemi szerepekkel való azonosulás.

2. *hipotézis*: A két korosztály között különbség lesz abban, hogy impliciten a hagyományos vagy a modern nemi szerepekkel azonosulnak-e. A különbség iránya megegyezik az explicit mérésben megmutatkozó különbséggel, vagyis az idősebb korosztályban inkább a hagyományos, a fiatalabb korosztályban inkább a modern nemi szerepekkel való azonosulás jelenik meg implicit szinten is, bár feltételezhetően a fiatalabb korosztályban az implicit mérésben kisebb mértékű lesz a modern nemi szerepekkel való azonosulás, mint az explicit mérésben, melyet Nosek és munkatársai (2002) említett kutatására alapozva feltételezünk.

MÓDSZER

Vizsgálati személyek

Kutatásunk során a nők két korosztályát vizsgáltuk; a 45-55 év közötti nők (40 személy), és a fiatal felnőttkorba tartozó, 20-30 év közötti nők csoportját (40 személy).

A két korcsoportot egymáshoz illesztettük a következő demográfiai mutatók alapján; képzettség, gazdasági aktivitás, anyagi helyzet, foglalkozási terület (humán vagy reál); valamint a számítógép-használat gyakorisága. A *képzettség*, *anyagi helyzet* és *foglalkozási terület* mutatók szempontjából nem volt különbség a két vizsgált csoport között, viszont a *számítógép-használat* és a *gazdasági aktivitás* mutatókban találtunk eltérést ($p < 0,05$). A következő táblázat (0. táblázat) mutatja a demográfiai mutatók százalékos eloszlását a két csoportban (ld. a következő oldalon).

A táblázatból látható, hogy mindkét korcsoportban a középfokú végzettség volt a legmagasabb arányú. Gazdasági aktivitás szempontjából a 45-55 éveseknél az aktív dolgozók, míg a 20-30 éveseknél az eltartottak jelentek meg a legnagyobb arányban, mely eltérésre a csoportok életkora adhatja a magyarázatot. Anyagi helyzet szempontjából mindkét mintában a leggyakoribb válasz a „beosztással jól kijön/nek”. Foglalkozási terület szerint csak arra kérdeztünk rá, inkább humán vagy reál területen dolgozik/tanul a vizsgálati személy, mely szerint a 45-55 évesek többsége a kettő között, a 20-30 évesek legnagyobb része pedig humán területen dolgozik/tanul.

0. táblázat: Demográfiai mutatók százalékos eloszlását

		45-55 évesek	20-30 évesek
Képzettség	alapfokú	10%	0%
	középfokú	52,5%	65%
	felsőfokú	37,5%	35%
Gazdasági aktivitás	aktív dolgozó	95%	17,5%
	munkanélküli	5%	5%
	nyugdíjas, leszázalékolt	0%	0%
	GYES	0%	2%
	főfoglalkozású szülő	0%	0%
	eltartott	0%	75%
Anyagi helyzet	gond nélkül él/nek	0%	10%
	beosztással jól kijön/nek	55%	60%
	éppen, hogy kijön/nek a család havi jövedelméből	37%	27%
	hónapról hónapra anyagi gondjai/k vannak	7,5%	2,5%
	nélkülözések között él/nek	0%	0%
Foglalkozási terület	inkább humán	32,5%	47,5%
	inkább reál	20%	27,5%
	kettő között	47,5%	25%

Eszközök

Implicit Asszociációs Teszt (IAT) Nem és Karrier/Család változata

Az Implicit Asszociációs Teszt Greenwald (Greenwald, McGhee & Schwartz 1998) nevéhez fűződik. A teszt háttérében álló elgondolás, hogy ha két fogalom egymással kapcsolatba kerül az emlékezetünkben, akkor ez a két fogalom a viselkedésben és az ítéletekben is könnyebben kerül egymással kapcsolatba, mint azok a fogalmak, amelyek nincsenek egymással összefüggésben, vagy éppen fordított, ellentétes kapcsolat van közöttük.

Tehát a teszt az automatikus asszociációkat vizsgálja, és az asszociáció erősségére is érzékeny (Lemm & Banaji 1999).

Az IAT-eljárás során a személyeket arra kérik, hogy négy, fogalmat reprezentáló ingert osztályozzanak két válaszkategória segítségével, amelyek mindegyike a négy fogalomból kettőt tartalmaz. (...) Ez azon a feltételezésen alapul, hogy amikor az egy válaszkategóriához tartozó két fogalom erősen kapcsolódik egymáshoz, akkor az osztályozási feladat jelentősen könnyebb, mint amikor a két fogalom gyengén asszociálódott vagy bipoláris ellentétet alkot.

(Greenwald, Banaji, Rudman, Farnham, Nosek & Mellott 2002, 437)

Az Implicit Asszociációs Teszt Nem és Karrier/Család változatában a személyeknek a férfi és női nevek, valamint a családdal és karrierrel kapcsolatos szavak közötti asszociációit mérik.

Az IAT Nem és Karrier/Család magyar változatának elkészítése

Az Implicit Asszociációs Teszt Nem és Karrier/Család változatának magyarra történő átdolgozása jelen kutatás keretein belül történt. Az alkalmazott ingeranyagok szavak voltak, 6-6 szó tartozott a család és a karrier kategóriájához, 5-5 név pedig a férfi és női nevekhez. Az ingerként használt szavakat az alábbi táblázat tartalmazza.

1. táblázat: Az IAT magyar változatának ingeranyaga

Kategóriák	Szavak
Női nevek	Anna, Tünde, Júlia, Eszter, Ágnes
Férfi nevek	János, Béla, Tamás, Attila, Bence
Család	otthon, szülők, gyerekek, család, házasság, rokonok
Karrier	vezető, fizetés, iroda, karrier, hivatás, munkahely

A család és karrier kategóriához tartozó szavak alapját az eredeti, angol programban szereplő szavak adták, de azoktól némileg mégis eltértünk, például a Marriage és a Wedding szavakat a Házasság szóban egyesítettük, mert a két szó magyar jelentése ('házasság' és 'esküvő') egymás szinonimái, így úgy gondoltuk, csak az egyik szerepeljen a felsorolásban. A Karrier kategóriában több szót is kicseréltünk olyanokra, melyek nem annyira a cégek, vállalatok képét idézik, hanem inkább általában a munka fogalmához kapcsolódnak, mert általánosságban akartuk megragadni a munkával

kapcsolatos fogalmakat, viszont a cégekre, vállalatokra utaló szavak a munkának csak egy szűk területét járják körül.

A férfi és női nevek megválasztásakor szem előtt kellett tartanunk, hogy melyek azok a nevek, amelyek felismerhetően női vagy férfi nevek, viszont mégsem implikálják magát a nőt vagy a férfit (például az Éva nevet ezért vetettük el).

Emellett fontos szempont volt, hogy a női és férfi nevek, valamint a család és karrier szavak szótagszáma (illetve betűszáma) között ne legyen nagy az eltérés, hiszen mivel itt ezredmásodpercek alatt történik a döntés és a válaszadás, akár az is befolyásolhatja az eredményt, ha van olyan név, amit hosszabb ideig tart elolvasni, mint a többit.

Maga az IAT vizsgálat hét szintből állt, melyet a következő táblázat szemléltet.

2. táblázat: Az IAT vizsgálat szintjei (Greenwald és mtsai 1998)

Szint	Random szavak száma*	Bal oldal („e” billentyű)	Jobb oldal („i” billentyű)
1.**	20	Férfi nevek	Női nevek
2.	20	Karrier szavak	Család szavak
3.		Férfi nevek Karrier szavak	Női nevek Család szavak
4.	40	Férfi nevek Karrier szavak	Női nevek Család szavak
5.	40	Női nevek	Férfi nevek
6.	20	Női nevek Karrier szavak	Férfi nevek Család szavak
7.	40	Női nevek Karrier szavak	Férfi nevek Család szavak

*Egy szinten hányszor kell kategorizálni a személyeknek

**Például: a képernyő közepén az *Anna* név jelenik meg; az „i” billentyűt kell megnyomni

Papír-ceruza kérdőívek: Explicit mérőeszközök a hagyományos vagy modern társadalmi nemi szereppel való egyetértés mérésére

A hagyományos vagy a modern társadalmi nemi szerepekkel kapcsolatos tudatos, explicit egyetértést két skála segítségével vizsgáltuk. Az egyik egy

egyitemes Likert-skála, melyet Szabó Mónika (2008) dolgozott ki doktori disszertációjában. A skála hétfokú, és a személy arról dönthet a segítségével, hogy inkább a hagyományos (a nő feladata a házon belüli, a férfi feladata pedig a házon kívüli munka, a férfi a család „feje”), vagy a modern nemi szerepekkel (mindkét nem egyformán részt vállal a házon belüli és a házon kívüli tennivalókban, a férfi és a nő egyenrangúak) kapcsolatos véleményt vallja sajátjának. Erre a skálára a továbbiakban *egyitemes szexizmus skálaként* fogunk utalni.

A másik explicit előítéletet mérő kérdőív a Swim-féle Régimódi és Modern Szexizmus Skála volt (Swim, Aikin, Hall & Hunter 2001). A skála egy ötfokú Likert-skála, 9 tételből áll, a személyeknek az ezekkel a tételekkel kapcsolatos egyetértését, vagy egyet nem értését kell jelölniük rajta. Swim és munkatársai (2001) két faktort állapítottak meg; az egyik a modern, míg a másik a tradicionális előítéleteket jeleníti meg.

Eljárás

A vizsgálat során először az Implicit Asszociációs Tesztet vettük fel a vizsgálati személyekkel, hiszen fontosnak tartottuk az előzetes szakirodalmi tájékozódás alapján, hogy semmi ne befolyásolja a teszt eredményét (lásd: *Az eredmények értelmezésének korlátai* alcímet). Ezután következett a papír-ceruza kérdőívcsomag kitöltése. Az IAT felvétele és a kérdőívcsomag kitöltése átlagosan 25-30 percet vett igénybe minden személy esetében.

Etikai megfontolások

Az IAT és az összeállított kérdőívcsomag felvétele előtt a vizsgálati személyeket általánosan informáltuk a vizsgálat céljáról, vagyis magáról a témáról (a női identitás és a nőekkel szembeni előítéletek). A részleteket azonban nem tártuk fel a vizsgálat előtt, szintén abból az okból, hogy minél kevesebb befolyásoló tényező hasson az IAT eredményére.

Előzetesen informáltuk a vizsgálati személyeket az önkéntes és anonim részvételről, arról, hogy az adatokat bizalmasan kezeljük, és azok csak statisztikai adatok formájában kerülnek feldolgozásra. Emellett tájékoztattuk őket, hogy a részvételt bármikor – akár a kitöltés megkezdése után is – meg lehet tagadni, nem lesz semmilyen negatív következménye. A vizsgálati személyek aláírták a beleegyező nyilatkozatot.

A kérdőívcsomag kitöltése után minden résztvevővel beszélgettünk még öt-tíz percet, mely során válaszoltunk a vizsgálati személyek kérdéseire, és részletesen elmondtuk, hogy mire szolgált az Implicit Asszociációs Teszt,

mit szeretnénk feltárni a vizsgálatunk során (természetesen ekkor is fennállt a lehetősége, hogy az adott személy visszavonja a vizsgálatban való részvételét, bár ez egy esetben sem fordult elő).

Eredmények

A vizsgálatokat az SPSS 17.0 (Statistical Package for the Social Sciences) és Microsoft Office Excel 2003 programok segítségével végeztük.

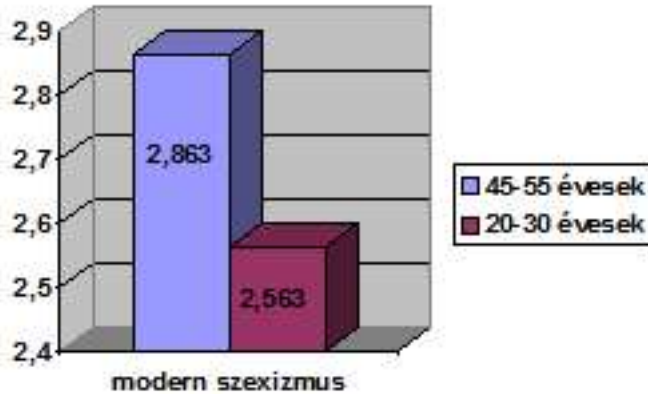
A normális eloszlás megállapítására minden esetben Kolmogorov-Smirnov próbát végeztünk. A korcsoportok közötti különbségek vizsgálatakor a normális eloszlás függvényében vagy független mintás t-próbát, vagy Mann-Whitney próbát alkalmaztunk, a korcsoporton belüli különbségek megállapítására pedig páros t-próbát, vagy Wilcoxon próbát végeztünk.

A régimódi- és modern szexizmus és az explicit előítéletek életkori különbségei

Az egy itemes szexizmus skála, illetve a régimódi és modern szexizmus skála eredményei sem mutattak normális eloszlást ($p < 0,05$).

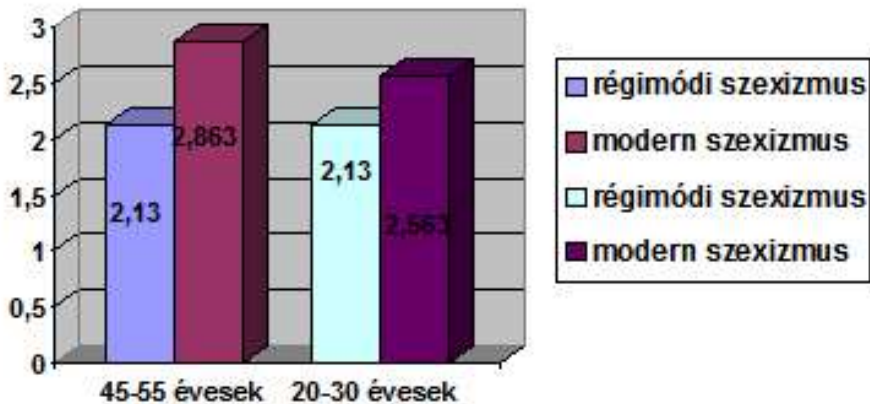
A Mann-Whitney próba szerint a két korcsoport között a régimódi szexizmus tekintetében nem ($Z = -0,08$, $p = 0,94$, $p > 0,05$), viszont a modern szexizmussal kapcsolatban mutatkozott különbség ($Z = -1,93$, $p = 0,05$, $p < 0,05$). A különbség iránya az átlagokból látható, mely szerint az idősebb korosztálynál nagyobb mértékben jelenik meg a modern szexizmus, mint a fiatalabb korosztálynál, amit az alábbi diagram szemléltet.

1. diagram: A modern szexizmus korcsoportok közötti különbsége



Ezután megvizsgáltuk a régimódi- és modern szexizmus egyes korcsoportokon belüli különbségét. A páros t-próba eredményei szerint az első, 45-55 évesek, és a második, 20-30 évesek korcsoportjában is a modern szexizmus dominál a régimódival szemben (1. korcsoport: $t = -4,75$, $p = 0,000$, $p < 0,05$; 2. korcsoport: $t = -3,28$, $p = 0,002$, $p < 0,05$). Az eredményt az alábbi diagram szemlélteti.

2. diagram: A régimódi és modern szexizmus közötti különbség korcsoportokon belül



Ezt az eredményt az egyiteges szexizmus skálával végzett vizsgálat is alátámasztotta. A változó nem normális eloszlásúnak mutatkozott. A Mann-Whitney próba eredménye szerint a két csoport között nem mutatkozott különbség abban, hogy expliciten a hagyományos vagy a modern nemi szerepeket részesítik előnyben ($Z = -0,094$, $p = 0,93$; $p > 0,05$). Viszont a 7 fokozatú Likert-skálán mutatott átlagok alapján mind a két csoportban inkább

a modern nemi szerepeket preferálták szemben a hagyományossal (45-55 évesek átlaga: 5,28; 20-30 évesek átlaga: 5,23), (a skálán az 1 inkább a hagyományos, a 7 inkább a modern nemi szerepekkel való egyetértést jelentette).

Az implicit előítéletek életkori különbségei

A D-érték kiszámítása

Az Implicit Asszociációs Teszt eredménye mutatja meg az implicit előítéleteket. A reakcióidő adatokat Microsoft Office Excel-ben kaptuk meg. Az IAT hét szintje közül csak négyre volt szükség a számítások elvégzéséhez; a hármásra, négyesre, hatosra, és a hetesre (lásd: *Módszer*). Először minden személy adatait külön-külön munkalapokra másoltuk az Excel dokumentumon belül. Ezután Lane, Banaji, Nosek és Greenwald (2007) módszerét követve a következő lépéseket hajtottuk végre az adatokon:

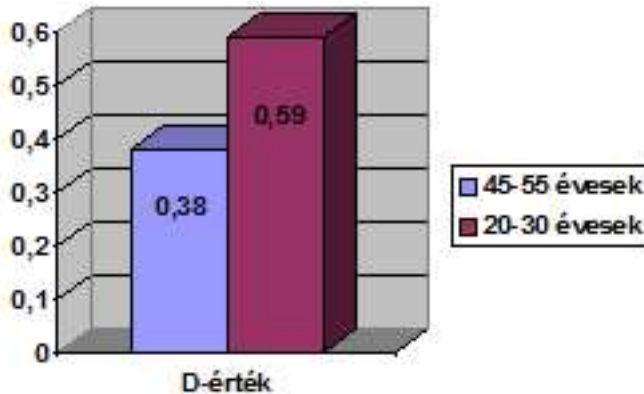
1. Az adatok megtisztítása: a kiugró eredmények törlése (10 000 msec feletti reakcióidők törlése).
2. A kiugró eredménnyel rendelkező személyek adatainak törlése (akiknél a válaszok több, mint 10%-ban 300 msec alatt van a reakcióidő).
3. Reakcióidő-átlag számítása az összes szintre, valamint a két rövid és két hosszú szint együttes szórásának kiszámítása vizsgálati személyenként. A két rövid és két hosszú szint reakcióidő-átlagai különbségének kiszámítása.
4. A két rövid és két hosszú szint átlagai különbségének elosztása a két rövid és két hosszú szint együttes szórásával (vagyis: (6. szint átlaga – 3. szint átlaga) / 3. és 6. szint együttes szórása; (7. szint átlaga – 4. szint átlaga) / 4. és 7. szint együttes szórása).
5. Az előző pontban kapott két érték átlagának kiszámítása, vagyis a D-érték kiszámítása, mely érték a továbbiakban az SPSS-számítások alapja.

D-érték

A D-érték egy -2 és +2 közé eső szám, amely ha az adott személynél +2-höz közelít, azt jelenti, hogy a karrier-női név változatban nőtt, ha -2-höz közelít, akkor pedig a család-női név változatban nőtt a személy reakcióideje (vagyis ha +2-höz közelít, akkor inkább a hagyományos, ha -2-höz, akkor inkább a modern nemi szerepeket részesíti előnyben a személy).

Elsőként a két csoport D-értékének különbségét vizsgáltuk meg. A változó normális eloszlásúnak bizonyult. A független mintás t-próba eredménye alapján ($t=-2,55$, $p=0,01$, $p<0,05$), a két csoport között volt különbség a D-értékben. A különbség iránya szerint második csoportnál (20-30 évesek) nagyobb a D-érték, mint az első csoportban (45-55 évesek), amely eredményt a következő diagram szemléltet.

3. diagram: A D-érték különbsége a két korcsoportban



Az explicit és implicit előítéletek különbségei

Elsőként az egy ítemes szexizmus skálát megfordítottuk, így kaptunk egy 1-től 7-ig terjedő skálát, ahol az 1 jelenti a modern, a 7 a hagyományos nemi szerepekkel való egyetértést. Erre azért volt szükség, mert a D-érték esetében a kisebb (a -2-höz közelítő) érték jelenti a modern, míg a nagyobb a hagyományos előítéletek preferenciáját.

Ezután új változókat alakítottunk ki; a D-értéket és az egy ítemes szexizmus skála eredményét is átalakítottuk egy képlet segítségével (3. táblázat) úgy, hogy azonos terjedelműek, és ezáltal összevethetőek legyenek.

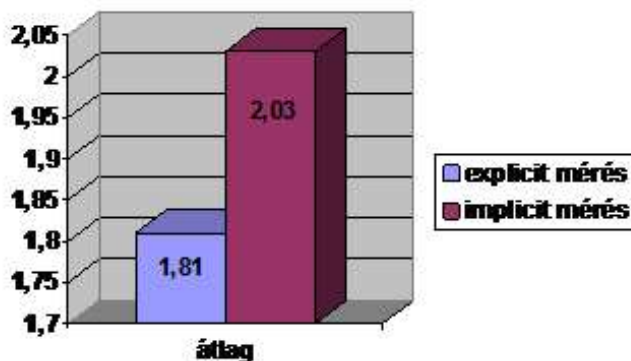
3. táblázat: Az egy ítemes szexizmus skála és a D-érték átkódolásában alkalmazott képlet

Új érték	Képlet
1	minimum érték $\leq x <$ átlag szórás
2	átlag - szórás $\leq x <$ átlag + szórás
3	átlag + szórás $\leq x \leq$ maximum érték

Az adatok új értéke tehát lehetett 1 (modern előítéleteket előnyben részesítők), 2 (semlegesek) vagy 3 (hagyományos előítéleteket előnyben részesítők).

A változók nem bizonyultak normális eloszlásúaknak. A Wilcoxon próba eredménye szerint ($Z=-2,42$, $p=0,02$; $p<0,05$) az implicit és explicit mérés között volt különbség. Az implicit mérésnél magasabb volt az átlag, mint az explicitnél, vagyis az implicit mérésben a személyek inkább a hagyományos előítéleteket preferálják, szemben az explicittal, ahol inkább a modern előítéletek kerülnek előtérbe. Az eredményt a következő diagram szemlélteti.

4. diagram: Az explicit és implicit előítéletek különbségei



Diszkusszió

Kutatásunk célja annak a vizsgálata volt, hogy van-e különbség a két női kohorsz között a saját társadalmi nemmel szemben explicit és implicit szinten megjelenő sztereotípiák és előítéletek között.

Első hipotézisünkben a két korcsoport között különbséget feltételeztünk az explicit nemi szerepekkel való azonosulásban, vagyis a régimódi és modern szexizmusban, illetve az egy ítemes szexizmus skála eredményében. Az eredmények azonban nem támasztották alá előzetes várakozásunkat; a két csoport között csak a modern szexizmus alskálán mutatkozott szignifikáns különbség, és az nem az elvárt irányban; a 45-55 éveseknél magasabb arányban volt jelen a modern szexizmus, mint a 20-30 éveseknél. Az egyes csoportokon belüli mind a két korosztályban erőteljesebben jelent meg a modern szexizmus, szemben a régimódival. Tehát kutatásunk eredményei csak részben támasztják alá az előzetes szakirodalmat (Kovács 2001), hiszen a fiatalabb korosztályban a várakozásoknak megfelelően magasabb lett a modern szexizmus a régimódival szemben,

viszont az idősebb korosztályban is ez a tendencia érvényesült, és a két kohorsz közötti különbség iránya is az ellentmondást erősíti.

Második hipotézisünkben az implicit sztereotípiák életkori különbségeivel kapcsolatban fogalmaztuk meg előfeltevésünket. Az eredmények szerint különbség mutatkozott a két csoport között az implicit sztereotípiákban, a fiatalabb korosztálynál magasabb volt a D-érték. Minél magasabb a D-érték, az annál inkább a hagyományos társadalmi nemi szerepekkel való egyetértést tükrözi (hiszen annál magasabb a reakcióidő a karrier és női nevek csoportosításban), vagyis a fiatalabb korosztály tagjai implicit szinten a hagyományosabb társadalmi nemi szerepeket részesítik előnyben, szemben az idősebb korosztállyal. A D-érték átlaga mindkét csoport esetében 0 körüli pozitív érték (45-55 évesek: 0,38; 20-30 évesek: 0,59). Ez azt jelenti, hogy az implicit mérésben mindkét csoportban a hagyományos nemi szerepek elfogadása dominál inkább szemben a modernnel. Ez alátámasztja a szakirodalmat, mely szerint a személyek automatikusan a nőket a családdal, a férfiakat a karrierrel asszociálják (Nosek és mtsai 2002).

Tehát második hipotézisünk, mely szerint az implicit sztereotípiákban mutatózó életkori, korcsoportok közötti különbség iránya megegyezik az explicit szinten tapasztalhatóval, nem igazolódott be, hiszen mind implicit, mind explicit szinten a tradicionális szerepeket a fiatalabbak, a modern szerepeket az idősebbek preferálták.

Az implicit és explicit mérés különbségét (és a teljes mintát) tekintve az implicit mérésben inkább a hagyományos, az explicit mérésben inkább a modern társadalmi nemi szerepek előnyben részesítése dominált. Ez az eredmény előzetes elképzeléseinket és a szakirodalmi előzményeket is alátámasztja. Kovács András (2007) szerint mai társadalmunkban előítéletesnek lenni nemkívánatos dolog, így az emberek szükségesnek láthatják eltitkolni előítéleteiket. Ez lehet a magyarázata annak, hogy explicit szinten a személyek nem annyira értenek egyet a hagyományos nemi sztereotípiákkal (melyek az érzelmi töltetű előítéletek kognitív alapjának tekinthetők). Ugyanakkor a hagyományos nemi sztereotípiák – implicit szinten – továbbra is jelen vannak az életükben, és befolyásolnak minket (Banaji és mtsai 1993; Stamou és mtsai 2012), mely következtében implicit, tudattalan szinten továbbra is a hagyományos nemi sztereotípiákat részesítjük előnyben életkortól függetlenül.

A kutatásunk során kapott eredményeket két szempontból, fejlődéslelektani és szociológiai nézőpontból magyarázhatjuk, bár a kettő között erős kapocs fedezhető fel. A fejlődéslelektani magyarázat Erikson (2002) elméletére alapozható. A fiatal felnőttkor alapvető konfliktusa Erikson elmélete szerint az intimitás, bensőségesség és az elszigetelődés, izoláció között húzódik. Ebben az életkorban a személyek képessé válnak a

bensőséges társkapcsolatok kialakítására, ellenkező esetben azonban az eltávolodás, az elszigetelődésre való hajlam uralkodik el a rajtuk. Ezen elméletre alapozva tehát azért jelennek meg a hagyományos felfogások erőteljesebben a fiatal, 20-30 éves csoportban, mert ebben az időszakban a bensőséges kapcsolatok, az intimitás mindennél jobban foglalkoztatja a személyeket, így a hagyományos társadalmi nemi szerepek előtérbe kerülhetnek a modernekekkel szemben.

Erikson (2002) elmélete szerint a felnőttkor fő konfliktusa a generativitás, alkotóképesség és a stagnálás, megrekedés között fedezhető fel. A generativitás jelentése, hogy a személy aktívan részt vesz a következő generáció felnevelésében, de jelentheti emellett a munkában való termékenységet is. Ennek ellenpárjaként ugyanakkor a stagnálás is megjelenhet, ami egyfajta beletörődés abba, hogy nincs lehetőség változtatni, újat létrehozni, teremteni. Tehát mivel a felnőttkor az alkotóképesség kérdése köré összpontosul – ami a munkában megjelenő alkotóképességet is jelenti – így ez megmagyarázhatja, miért jelennek meg a modern társadalmi nemi szerepek erősebben az idősebb, 45-55 éves korosztályban.

A fejlődéslelektani magyarázatot támaszthatja alá a vizsgálati személyek gazdasági aktivitásának mutatója is. A 45-55 évesek 95%-a aktív dolgozónak vallotta magát a kérdőívben, vagyis az idősebb minta legnagyobb részének mindennapi élethez szorosan hozzátartozik a család mellett a munka is, vagyis a modern, dolgozó nő képe. Ezzel szemben a fiatalabb korosztály legnagyobb része (75%) eltartott, vagyis nem rendelkezik saját tapasztalattal a munka területén, ami felelős lehet a tradicionális női szerep előtérbe kerüléséért. Az eredmények szociológiai szinten Magyarország sajátos történelmi múltjával magyarázhatók. A második világháború után, a szocialista iparosítás idején, vagyis 1947 és 1953 között egyre inkább megjelent a nők tömeges munkavállalása, hiszen „a hatalom emancipációs programja a női egyenjogúság feltételét a kereső foglalkozásban jelölte meg” (Neményi 1994, 237). Ezzel együtt megjelentek a családok, a nők munkavállalását segítő intézmények, a bölcsődék és óvodák, és a született gyermekek száma is csökkent (Neményi 1994).

A női foglalkoztatás fellendülése egészen az 60-as évek közepéig folytatódott, mikor a gazdasági növekedés jelentős visszaesésével, és nagymértékű munkaerő felesleggel kellett szembenéznie az országnak. Ekkor elkezdtek a hagyományos nemi szerepeket újra előtérbe helyezni, újfajta nő- és családpolitika jelent meg az országban, a gyermekek szocializációjának legelőnyösebb színtereként a családot jelölték meg. 1967-ben bevezették a gyermekgondozási segélyt (gyes), hogy ezzel is ösztönözzék a nőket gyermekeikkel való otthon maradásra, és a munka területének elhagyására. Ez a politika egészen a 80-as évekig folytatódott, mikor is a továbbra is alacsony

születésszám miatt, hogy jobban ösztönözzék az embereket több gyerek vállalására, bevezették a gyermekgondozási díjat (gyed) 1985-ben, majd a 80-as évek végén a családi pótlékot univerzális joggá tették (Neményi 1994).

Tehát a 80-as évek végére helyreállhatott a hagyományos női szerep, „a nők (...) ismét a család, a házimunka ellátására kényszerülő, eltartott státuszú szereplőkké válhattak” (Neményi 1994, 238). A rendszerváltást követően a nők munkavállalási lehetőségei tovább romlottak a nem megfelelő munkaerő-piaci helyzetnek köszönhetően, a nők hátrányban voltak a férfiakkal szemben az elhelyezkedés lehetőségeit tekintve (Koncz 1994).

Vizsgálati személyeink életkora alapján látható, hogy a 45-55 éves korosztály tagjai 1957 és 1967 között, a szocializmus időszakában születtek (vizsgálatunkat 2012-2013-ban végeztük). Tehát, az általunk vizsgált idősebb életkori csoport egy olyan történelmi közegben nőtt fel, ahol a nők munkába állása természetes, sőt kívánatos dolog volt. Előzetes feltételezésünk, mely szerint ennél a korosztálynál a tradicionális társadalmi nemi szerepek lesznek előtérben, arra épült, hogy a szocializmus időszakában kötötték a legtöbb házasságot, és a korai gyermekvállalás is általános volt (vagyis a család karrier elé helyezése) (Koncz 1994, Tóth 1994). Ugyanakkor, jobban megvizsgálva ennek az időszaknak a történelmét, láthatjuk, hogy Magyarországon a szocializmus idejében azt a fiatalot kezelték teljes értékű felnőttként, aki házasságot kötött, így egzisztenciálisan előnyösebb volt házasságot kötni, mint egyedül lenni, ugyanakkor a házasság érzelmi oldala jelentőségét veszítette. Tóth Olga (1994) ezt a jelenséget tartja felelősnek a későbbi rengeteg válásért is.

Emellett a szocializmus végén (vagyis abban az időszakban, mikor a 45-55 éves vizsgálati személyeink fiatal felnőttek voltak, és dönteniük kellett a *család vagy karrier* kérdésében) erős szülői és társadalmi nyomásként jelent meg a korai gyermekvállalás is. Tóth Olga (1994) szerint azonban „a korai gyerekszülés irracionális lázadás az ellen az infantilis fél-felnőtt szerep ellen, amit a fiataloknak már házasságként is be kellett tölteniük a szüleik családjában” (Tóth 1994, 231).

Tehát a házasságkötések és a gyermekek korai vállalása olyan jelenségekként foghatók fel, melyeket a fennálló rendszer „provokálhatott ki”, ezért lehetséges az, hogy az idősebb vizsgálati személyeinknél jelent meg inkább a modern nemi szerepek preferenciája.

Feltételezésünket, hogy a fiatalabb, 20-30 éves kohorsznál nagyobb mértékben lesz megfigyelhető a modern szexizmus, arra a társadalmi átalakulásra alapozva fogalmaztuk meg, hogy egyre több nő vállal munkát belső készletétől vezérelve, emellett pedig egyre inkább csökken a házasságkötések és gyermekvállalás aránya (Havasi 2011). A megvizsgált fiatalabb korcsoport születési ideje 1982 és 1992 közé tehető. Vagyis a

rendszer váltás körüli időszakban születtek, amikor Magyarországon a hagyományos nőideál volt meghatározó, és ebben az időszakban nőttek fel azt tapasztalva, hogy a nőnek otthon a helye a családjával, amit a társadalom is támogat, ami magyarázatot adhat arra, miért részesítették előnyben a fiatalabbak a hagyományosabb társadalmi nemi szerepeket kutatásunkban.

Ugyanakkor a rendszer váltás környékére jellemző korai házasságkötés és gyermekvállalás a mai fiatal felnőttekre mégsem jellemző, sőt a fiataloknál a gyermekvállalás és a házasságkötés is egyre későbbi életkorra tolódik. Vagyis a korábban említett társadalmi változás a gyermekvállalás és a házasságkötés későbbre tolódásában valóban megnyilvánul, tehát a gyermekkorban kapott minták (a rendszer váltás idejének családpolitikai nézete) hatását részben valóban átírták a társadalmi hatások.

Azonban az említett változások ellenére a magyar társadalomban „nagyon kevesen vélik úgy, hogy a házasság idejétmúlt intézmény lenne, és majdnem mindenki egyetért azzal, hogy egy nő életében szükség van gyermekre ahhoz, hogy kiteljesedjék” (Havasi 2011 512.). Tehát, bár megjelenik a társadalmi változás, teljes egészében mégsem uralkodik el a fiatal nők gondolkodásában, megmaradnak a tradicionális (tanult) szerepek iránti vágyak is.

A fenti szociológiai és fejlődéslélektani magyarázatok úgy kapcsolódhat össze, hogy a történelmi közeg meghatározza az egyéneket, és rajtuk keresztül a családok életét, ezek a családon belül átéltek implicit, vagy explicit tapasztalatok pedig befolyásolják a családban felnőtt gyermek gondolkodásmódját, ebben az esetben az előítéleteit. Az idősebb korosztály gyermekkorában a dolgozó nő képe befolyásolta a család életét, és rajta keresztül a gyerekek nézeteit, amit a későbbi megváltozott nőpolitika sem tudott teljes egészében felülírni. A fiatalabb korosztály esetén viszont a hagyományos női szerep volt meghatározó hatással a családok életére, ezáltal a gyermekek gondolkodásmódjára, mely szintén nem írható teljesen felül a társadalmi változások által.

Az előítéleteket, sztereotípiákat vizsgáló kutatásoknak – így jelen vizsgálatnak is – óriási szerepe van abban, hogy többet megtudjunk az előítéletek kialakulásában szerepet játszó társadalmi, és szülői hatásokról. Ezek a kutatások megmutatják, mekkora jelentősége van a szülőknek, és más modell szerepet betöltő személyeknek az előítéletek, az előítéletes személyiség kialakulására vonatkozóan. A jelen kutatás is ennek a jelentőségét támasztja alá, vagyis azt, hogy a gyermekkorban a család körében megtapasztalt, kultúra által közvetített társadalmi nemi előítéletek, nemi szerepek, mennyire befolyásolhatják az egyes személyek későbbi vélekedését, sztereotípiáit.

Kognitív szempontból nézve azért élünk előítéletek, sztereotípiák használatával, mert ezek nagyban segítenek bennünket a kognitív túlterheltség

megelőzésében. Emellett a sztereotípiák teljes kiiktatása lehetetlen is volna, épp az implicit sztereotipizálási hatások miatt. Nem mindegy azonban, hogy miféle sztereotípiákat használunk, és hogyan a hétköznapiak során. A kutatások szerint van lehetőségünk arra, hogy valamilyen szinten kontrollt gyakoroljunk a sztereotípiáink, előítéleteink fölött, és ezáltal kevésbé beszűkülten szemléljük a világot (Devine 1999). A társadalmi nemi szerepekkel kapcsolatos sztereotípiák és előítéletek esetében szükség van a sztereotípiák ilyesfajta kontrolljára annak érdekében, hogy társadalmi szinten is kevesebb előítéletet kapcsoljanak a nők és férfiak saját nemükhöz, és így el tudják fogadni a társadalmi nemi szerepek progresszív értelmezéseit.

Az eredmények értelmezésének korlátai

Vizsgálatunk korlátai elsősorban az Implicit Asszociációs Teszt gyengeségei lehetnek. A kutatók szerint az IAT konvencionális formában való végrehajtása a kontextus által befolyásolt vizsgálati eredményekhez vezethet (Han, Czellar, Olson & Fazio 2010). Bár igyekeztünk kiszűrni minden IAT eredményt befolyásoló tényezőt, előfordulhat, hogy mégis megjelentek olyan hatások, melyek módosíthatták a teszt eredményét.

Emellett az IAT-vel szemben gyakorta megfogalmazott kritika, hogy a paralell explicit módszerekkel való korrelációja gyakran alacsony, vagy teljesen hiányzik, emiatt megkérdőjelezhető a módszer megbízhatósága és érvényessége (Reazei 2011).

Ugyanakkor épp vizsgálatunk lehetséges gyengesége, mely egyben erőssége is, hiszen jelenleg az IAT a legjobb eszköz az implicit előítéletek mérésére, és számos kutatás van, mely az IAT létjogosultságát támasztja alá (például Jost & Banaji 2009).

Felhasznált irodalom

- Allport, Gordon Willard 1999. *Az előítélet*. Budapest: Osiris Kiadó.
- Banaji, Mahzarin R., Hardin, Curtis és Rothman, Alexander J. 1993. „Implicit sztereotipizálás a személyekről alkotott ítéletekben”. In Banaji, Mahzarin (szerk) 2003. *Rejtőzködő attitűdök és sztereotípiák*. Budapest: Osiris, 64-91.
- Banaji, Mahzarin R. és Greenwald, Anthony Galt 1995. „Implicit nemi sztereotipizálás a hírnévítéletekben”. In Banaji, Mahzarin (szerk) 2003. *Rejtőzködő attitűdök és sztereotípiák*. Budapest: Osiris, 91-137.

- Burn, Shawn Megan 1996. *The social psychology of gender*. New York: McGraw-Hill.
- Cameron, James E. and Lalonde, Rischard M. 2001. „Social identification and gender-related ideology in women and men”. *British Journal of Social Psychology* 40: 59-77.
- Devine, Patricia G. 1999. „Sztereotípiák és előítélet: Automatikus és kontrollált komponensek”. In Hunyady György, Hamilton, David L. és Nguyen, Luu Lan Anh (szerk) *A csoportok percepciója*. Budapest: Akadémiai Kiadó, 379-407.
- Erikson, Erik H. 2002. *Gyermekkor és társadalom*. Budapest: Osiris, 243-275.
- Frey Mária 1997. „Nő a munkaerőpiacon”. In Lévai Katalin és Tóth István György (szerk) *Szerepváltozások. Jelentés a nők helyzetéről 1997*. Budapest: TÁRKI, Munkaügyi Minisztérium, Egyenlő Esélyek Titkársága, 13-34.
- Fuchs, Victor Robert 2003. *A nemek közötti gazdasági egyenlőtlenségekről*. Budapest: Nemzeti Tankönyvkiadó.
- Greenwald, Anthony G és Banaji, Mahzarin R. 1995. „Az implicit társas kogníció: Az attitűdök, az önértékelés és a sztereotípiák”. In Banaji, Mahzarin. (szerk) 2003. *Rejtőzködő attitűdök és sztereotípiák*. Budapest: Osiris, 139-192.
- Greenwald, Anthony. G., McGhee, Debbie E. and Schwartz, Jordan K. 1998. „Measuring individual differences in implicit cognition: The Implicit Association Test”. *Journal of Personality and Social Psychology* 74: 1464-1480.
- Greenwald, Anthony G., Banaji, Mahzarin R., Rudman, Laurie A., Farnham, Shelly D., Nosek, Brian A. és Mellott, Deborah S. 2002. „Az implicit attitűdök, a sztereotípiák, az önértékelés és az énfogalom egységes elmélete”. In Banaji, Mahzarin (szerk) 2003. *Rejtőzködő attitűdök és sztereotípiák*. Budapest: Osiris, 423-490.
- Han, H. Anna, Czellar, Sandor, Olson, Michael A. and Fazio, Russell H. 2010. „Malleability of attitudes or malleability of the IAT”. *Journal of Experimental Social Psychology* 46: 286-298.
- Havasi Virág 2011. „A nők a munkaerőpiacon és a családban – A tények és értékek összefüggései”. *Társadalomkutatás* 29 (4): 501-517.
- Jost, John T. és Banaji, Mahzarin R. 1999. „A sztereotipizálás szerepe a rendszer igazolásában, a hamis tudat képződésében”. In Hunyady György,

- Hamilton, David L. és Nguyen, Luu Lan Anh (szerk) *A csoportok percepciója*. Budapest: Akadémiai Kiadó, 489-511.
- Koepke, Sabrina and Denissen, Jaap J. A. 2012. „Dynamics of identity development and separation-individuation in parent-child relationships during adolescence and emerging adulthood — A conceptual integration”. *Developmental Review* 32: 67-88.
- Konczi Katalin 1994. „Nők a rendszerváltás folyamatában”. In Hadas Miklós (szerk) 1994. *Férfiuralom. Írások nőkről, férfiakról, feminizmusról*. Budapest: Replika kör, 209-223.
- Kovács András 2007. „Lehet-e előítélet az előítélet?” *Educatio* 2007/1: 10-16.
- Kovács Mónika 2001. „Nemi ideológiák, nemi sztereotípiák”. In Hunyady György és Nguyen, Luu Lan Anh (szerk) 2001. *Sztereotípiakutatás. Hagyományok és irányok*. Budapest: ELTE Eötvös Kiadó, 448-457.
- Lane, Kristin A., Banaji, Mahzarin R., Nosek, Brian A. and Greenwald, Anthony G. 2007. „Understanding and Using the Implicit Association Test: IV. What We Know (So Far) about the Method”. In Wittenbrink, Bernd and Schwarz, Norbert (eds) 2007. *Implicit Measures of Attitudes*. New York: The Guilford Press, 59-102.
- Lemm, Kristi és Banaji, Mahzarin R. 1999. „A nőekkel és a férfiakal kapcsolatos tudattalan attitűdök és hiedelmek”. In Banaji, Mahzarin (szerk) 2003. *Rejtőzködő attitűdök és sztereotípiák*. Budapest: Osiris, 255-284.
- Molnár Éva 2014. [„A kapunyitási pánik jelenségének vizsgálata a debreceni egyetemisták körében”](#). *Metszetek* 1: 358-371. Letöltve: 2015.11.17.
- Nagy Beáta 1997. „Karrier női módra”. In Lévai Katalin és Tóth István György (szerk) *Szerepváltozások. Jelentés a nők helyzetéről 1997*. Budapest: TÁRKI, Munkaügyi Minisztérium, Egyenlő Esélyek Titkársága, 35-51.
- Neményi Mária 1994. „Miért nincs Magyarországon nőmozgalom?” In Hadas Miklós (szerk) *Férfiuralom. Írások nőkről, férfiakról, feminizmusról*. Budapest: Replika kör, 235-246.
- Nguyen, Luu Lan Anh. 2001. „Nemi sztereotípiák változása a kilencvenes években”. In Hunyady György és Nguyen, Luu Lan Anh.(szerk) *Sztereotípiakutatás. Hagyományok és irányok*. Budapest: ELTE Eötvös Kiadó, 437-447.
- Nguyen, Luu Lan Anh. 2005. „Férfiak és nők a munka világában. Nemi szerepek a munkahelyen2. *Magyar Pszichológiai Szemle* LX. 1: 111-134.

- Nosek, Brian A., Banaji, Mahzarin R. és Greenwald, Anthony G. 2002. „Implicit csoportattitűdök és sztereotípiák gyűjtése egy demonstrációs weblapról”. In Banaji, Mahzarin (szerk) 2003. *Rejtőzködő attitűdök és sztereotípiák*. Budapest: Osiris, 337-362.
- Oakes, Penelope J., Haslam, S. Alexander és Turner, John C. 1999. „Megismerés és a csoport: Társas identitás és önkategorizáció”. In Hunyady György, Hamilton, David L. és Nguyen, Luu Lan Anh (szerk) *A csoportok percepciója*. Budapest: Akadémiai Kiadó, 446-470.
- Pongrácz Tiborné. 2001. „A család és a munka szerepe a nők életében”. In Nagy Ildikó, Pongrácz Tiborné és Tóth István György (szerk) 2001. *Szerepváltozások: Jelentés a nők és férfiak helyzetéről*. Budapest: TÁRKI és a Szociális és Családügyi Minisztérium Nőképviselési Titkársága, 30-45.
- Reazei, Ali R. 2011. „Validity and reliability of the IAT: Measuring gender and ethnic stereotypes”. *Computers in Human Behavior* 27: 1937-1941.
- Stamou, Anastasia G., Maroniti, Katerina S. and Dinas, Konstantinos D. 2012. „Representing 'traditional' and 'progressive' women in Greek television: The role of 'Femine'/'masculine' speech styles in the mediation of gender identity construction”. *Women's Studies International Forum* 35: 38-52.
- Swim, Janet K., Aikin, Kathryn J., Hall, Wayne S. és Hunter, Barbara A. 2001. „Szexizmus és rasszizmus: régi típusú és modern előítéletek”. In Hunyady György és Nguyen, Luu Lan Anh (szerk) *Sztereotípiakutatás. Hagyományok és irányok*. Budapest: ELTE Eötvös Kiadó, 326-360.
- Szabó Mónika 2008. *A társadalmi nemekkel kapcsolatos dinamikus nézetrendszerek szociálpszichológiai vizsgálata: ideológiák és sztereotípiák, nemi tipizáltság és társas identitás*. Doktori (Phd) disszertáció. Budapest: ELTE Pszichológiai Doktori Iskola.
- Tóth Olga 1994. „A női életút Magyarországon”. In Hadas Miklós (szerk) *Férfiuralom. Írások nőkről, férfiakra, feminizmusról*. Budapest: Replika kör, 223-235.